

Obecné informace o možnostech financování ze Strukturálních fondů ČR

Strukturální fondy Evropské unie

jsou spravovány Evropskou komisí a slouží k financování strukturální pomoci Společenství, která je směřována převážně do chudších regionů členských států a s jejíž pomocí je posilována hospodářská a sociální soudržnost EU tak, aby byly splněny výzvy jednotného vnitřního trhu.

Strukturální fondy

- ✦ Pro podporu regionů má Evropská unie čtyři finanční nástroje:
- ✦ **Evropský sociální fond** (the European Social Fund – **ESF**) byl vytvořen Římskou smlouvou v roce 1957.
- ✦ **Evropský záruční a orientační fond** (the European Guidance and Guarantee Fund – **EAGGF**), oddělení orientace bylo založeno v roce 1962 a v roce 1964 se z něho vyčlenilo záruční oddělení.
- ✦ **Evropský fond regionálního rozvoje** (the European Regional Development Fund – **ERDF**) byl založen v roce 1975.
- ✦ **Finanční nástroj pro řízení rybolovu** (the Financial Instrument for Fisheries Guidance – **FIFG**) byl vytvořen v roce 1993

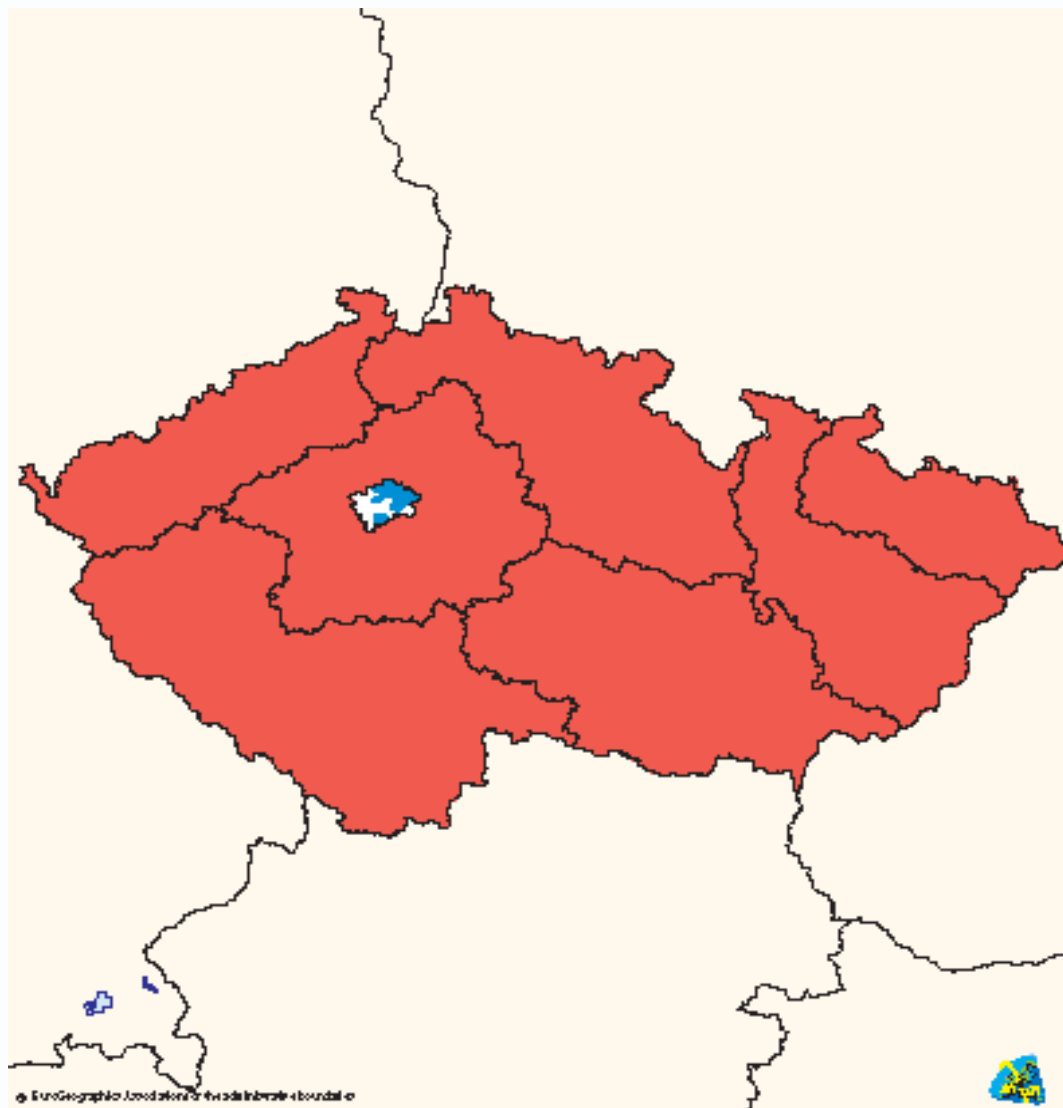
Cíle politiky hospodářské a sociální soudržnosti EU (2004 – 2006)

Podpora rozvoje regionů, jejichž úroveň nedosahuje v daných kritériích určitý evropský standard (Ochrana životního prostředí, zlepšení infrastruktury, snížení nezaměstnanosti, restrukturalizace průmyslu či rozvoj lidských zdrojů).

Pro programové období 2000 - 2006 byly Evropskou komisí vytyčeny tři cíle.

- Cíl 1 - Podpora rozvoje zaostávajících regionů
Regiony s HDP pod hranicí 75% průměru EU - podpora udržitelného rozvoje zejména prostřednictvím investic do výroby. Cíl 1 je dosahován za podpory prostředků ze všech čtyř strukturálních fondů - ERDF, ESF, EAGGF a FIGG.
- Cíl 2 - Podpora oblastí potýkajících se s restrukturalizací
Všechny oblasti, které nespádají pod Cíl 1, a které dlouhodobě vykazují vysokou míru nezaměstnanosti, kriminality, špatnou úroveň školství nebo životního prostředí. Cíl 2 je naplňován z prostředků ERDF, ESF, FIGG.
- Cíl 3 - Podpora politiky zaměstnanosti a vzdělání
Snížení nezaměstnanosti prostřednictvím rekvalifikace, vzdělávání a školení. Jediný fond, který jehož finanční prostředky jsou použity na dosažení Cíle 3 je ESF.

Cíl 1, Cíl 2, Cíl 3 v ČR (2004 – 2006) (rozhodnutí Komise č. 559/2004)



Programování SF

- + Základním programovým dokumentem pro čerpání finančních prostředků ze strukturálních fondů EU byl Národní rozvojový plán na léta 2004-2006.
- + Na jeho základě byly s Evropskou komisí dojednány texty Rámce podpory Společenství a pěti odvozených operačních programů pro realizaci pomoci v rámci Cíle 1 evropské regionální politiky.
- + Pro Cíl 2 a Cíl 3 byly vyjednány Jednotné programové dokumenty pro hl. m. Praha.



Rámec podpory společenství (2004 – 2006)

- + RPS vymezoval prioritní cíle a oblasti, do kterých směřují prostředky ze strukturálních fondů EU do 13 krajů ČR.
- + RPS definoval základní institucionální uspořádání pro čerpání pomoci ze strukturálních fondů a finanční rámec.
- + Rozvojová strategie, vytčená v RPS, byla naplňována pomocí pěti operačních programů.
- + RPS má charakter smlouvy mezi vládou České republiky a EK. Dokument byl přijat "Rozhodnutím Komise kterým se schvaluje Rámec podpory Společenství pro strukturální pomoc Společenství v oblastech Cíle 1 v České republice" - K (2004) 2089 ze dne 17.6. 2004.
- + Podkladem pro jednání o Rámci podpory Společenství byla konečná verze Národního rozvojového plánu.
- + Řídicím orgánem RPS je Ministerstvo pro místní rozvoj ČR - Odbor Rámce podpory Společenství, který je rovněž gestorem vyjednávání o reformě politiky soudržnosti v příštím programovém období 2007-2013 a hlavním koordinátorem tvorby programových dokumentů.

Operační programy (2004 – 2006)

- ✚ OP **Průmysl a podnikání** - rozvoj podnikatelského prostředí, podnikání v průmyslu a v průmyslových službách, zvyšování konkurenceschopnosti české průmyslové produkce, výzkum a vývoj v průmyslu a rozvoj a zvýšení efektivnosti energetiky.
- ✚ OP **Rozvoj lidských zdrojů** – podpora vysoké a kvalitní úrovně zaměstnanosti založené na kvalifikované a flexibilní pracovní síle, včetně integrace skupin ohrožených sociální exkluzí, rovných příležitostí pro muže a ženy, rozvoje celoživotního učení a adaptability zaměstnanců a zaměstnavatelů na změny ekonomických a technologických podmínek.
- ✚ OP **Infrastruktura** - podpora modernizace a rozvoje dopravní infrastruktury celostátního významu a snižování negativních důsledků dopravy na životní prostředí. Podpora ochrany životního prostředí a jeho složek (vody, ovzduší a klimatu, nakládání s odpady), ochrany přírody a krajiny a odstraňování starých zátěží.
- ✚ OP **Rozvoj venkova a multifunkční zemědělství** - podpora rozvoje venkovských částí regionů, adaptace českého zemědělství na evropský model, rozvoj multifunkčního zemědělství, zefektivnění multifunkční role lesů a rozvoj vodního hospodářství.
- ✚ **Společný regionální operační program** je komplementární s operačními programy jednotlivých sektorů a s Fondem soudržnosti, rozšiřuje jejich dopad na místní úroveň a orientuje se na společné rozvojové potřeby regionů.

Jednotné programové dokumenty (2004 – 2006)

- ✚ V roce 2001 Evropská komise rozhodla o zaměření regionu soudružnosti hl. m. Praha na podporu z Cílů 2 a 3 poté, co nebylo možné poskytnout Praze - na rozdíl od ostatních regionů České republiky - podporu v rámci Cíle 1.
- ✚ **Jednotný programový dokument pro Cíl 2** regionu NUTS II hl. město Praha - finanční podpora vybraných projektů z **Evropského fondu regionálního rozvoje**.
Opatření navržená v tomto dokumentu naplňují základní účel Cíle 2, tj. **„podporu hospodářské a sociální konverze regionů, které čelí strukturálním potížím“**.
- ✚ **Jednotný programový dokument pro Cíl 3** regionu NUTS II hl. město Praha je referenčním dokumentem, na jehož základě je poskytována podpora **rozvoji lidských zdrojů** na území hlavního města Prahy s využitím českých národních zdrojů a zdrojů **Evropského sociálního fondu**.

NUTS II

- **Územní jednotka NUTS** ("La Nomenclature des Unités Territoriales Statistiques") je základním systematickým a závazným nástrojem zejména pro **statistické účely** a pro poskytování statistických informací Evropské unii v rámci čerpání prostředků ze strukturálních fondů EU (územně - statistická jednotka).
- V ČR se nachází celkem 8 územních jednotek NUTS II (včetně hl. m. Prahy): Severozápad, Severovýchod, Střední Čechy, Jihozápad, Jihovýchod, Střední Morava, Moravsko-Slezsko a Praha.
- NUTS II v ČR – obvykle jej tvoří 1-3 kraje

Základní charakter SF (2004 – 2006)

Dopad výsledků:	regionální, nadregionální, národní (zaměření na regionální rozvoj)
Partnerství:	ČR (výjimečně zahraniční partner)
Typy projektů:	Národní, systémové, grantové/individuální
Projekty: (infrastruktura, hmotné investice, zařízení a vybavení)	Investiční i neinvestiční
Jazyk podávání projektů:	čeština
Vyhlašování výzev (ŘO,ZS):	ČR (obvykle ministerstva)
Podávání žádostí, hodnocení:	ČR
Podpis smlouvy:	ČR
Právní rámec:	ČR

Období 2004 - 2006

Alokace:

1 776 mil.EUR SF

444 mil. EUR národní příspěvek

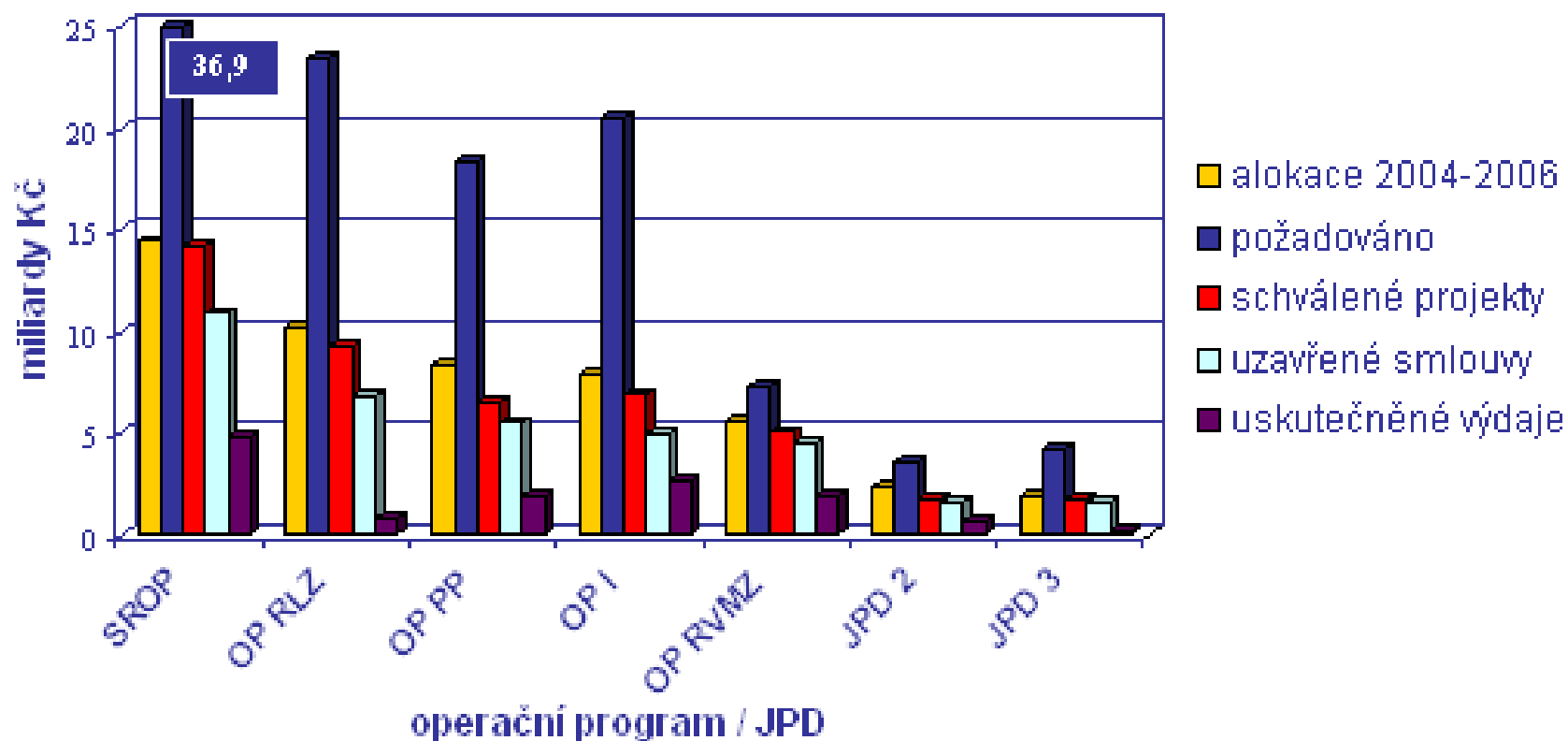
2 220 mil.EUR alokace dostupná žadatelům

- 7 operačních programů
- Více než 24 000 podaných žádostí
- Poměrně komplikovaný systém implementace
- Poměrně náročná administrace projektů
- „Výukové“ období pro implementační struktury a žadatele
- Pomalejší náběh čerpání – rozdíly mezi OP (+ OP RVMZ, OP I, OP PP, - OP RLZ, JPD 2, JPD 3)
- Rozdíl mezi zájmem žadatelů a alokací (CR)
- Změny „pravidel hry“ v průběhu výzev
- Nejednotný výklad některých termínů

Zdroj: MMR

Využívání strukturálních fondů

Říjen 2006



- + Programový dokument
- + Programový dodatek
- + **Výzva - formuláře**
- + Příručka pro žadatele (**Každý program má vlastní pravidla!**)
- + Příručka pro příjemce
- + (Příručka pro hodnotitele – **staňte se hodnotitelem!**)
 - + **Vždy stahovat aktualizované verze a aktuální elektronické formuláře ELZA/BENEFIT!**

Příprava projektů

- **KONZULTUJTE projektový záměr!**
- Příprava projektů – pozor na náročnost – investiční/neinvestiční projekty.
- **Není vždy nutné partnerství/někde je vyloučené**
- **Pozor na uznatelné a neuznatelné náklady**
- **V některých případech uznatelnost výdajů na zpracování projektové dokumentace – investiční projekty**
- **Struktura: PROČ, PRO KOHO, JAK, S KÝM, KDE, JAKÉ BUDOU VÝSTUPY A VÝSLEDKY ???**
- **Zajištění financování – předfinancování/ spolufinancování**

Podávání projektů

- + Projekty se podávají v tištěné i elektronické podobě – uložené na CD, disketě – konkretizováno ve výzvě!
- + Musí být použita správná verze el. formuláře, odpovídající výzvě!
- + Pozor na povinné přílohy! (různé programy – různé přílohy)
- + Zkontrolujte formu (osobně, poštou) a datum, místo a hodinu podání projektu – konkretizováno ve výzvě!

Monitorování projektů

Monitorovací zprávy:

- „měkké“ projekty – průběžné, závěrečná zpráva (žádost o platbu) – 3 měsíce
- „tvrdé“ projekty – průběžné, etapové, závěrečná (žádost o platbu), zajištění udržitelnosti projektu – cca 6 měsíců/rok

Kontroly:

„před“, „v průběhu“, audit, „po ukončení“ - nedostatky a nesrovnalosti = **sankce!**

Povinná archivace

Děkuji za pozornost

Mgr. Ivana Haladová

Cross Czech a s.

Růžová 1416/17

110 00 Praha 1

Tel: 296 356 104

Fax: 296 356 398

GSM: 602 764 246

E-mail: ivana.haladova@crossczech.cz